

LAURA ASHLEY

SINCE 1953

by  MyVQ.com



DIE CAST STAND MIXER

VQ-SBSMR56-LACR-EU

220-240V~, 50/60Hz, 1800W

SAFETY AND INSTRUCTION MANUAL

Please read these instructions before use and retain for future reference.

LAURA ASHLEY

SINCE 1953

by  MyVQ.com

Lieber geschätzter Kunde

Wir sind überglücklich zu wissen, dass Sie sich für eines der Premiumprodukte von MyVQ entschieden haben. Ihre Entscheidung, unserer Gemeinschaft beizutreten, erfüllt uns mit großer Freude, und wir sind Ihnen wirklich dankbar für Ihre Unterstützung.

Wenn Sie mit Ihrem neuen Kauf diese Reise antreten, möchten wir, dass Sie wissen, dass wir Ihnen jeden Schritt des Weges zur Seite stehen. Bei MyVQ ist Qualität nicht nur ein Wort, sondern unser Versprechen. Wir stecken unser Herzblut in die Herstellung von Produkten, die die Erwartungen übertreffen, weil Sie nichts weniger verdienen.

Um sicherzustellen, dass Ihre Investition auch in den kommenden Jahren geschützt bleibt, bieten wir eine verlängerte Garantieregistrierung an. Das bedeutet, dass Sie beruhigt sein können, in dem Wissen, dass etwaige Probleme auf dem Weg schnell von unserem erstklassigen Kundenserviceteam behoben werden.

Aber warten Sie, es gibt noch mehr! Wir würden uns freuen, wenn Sie Ihre MyVQ-Erfahrung mit der Welt teilen würden. Fangen Sie die Magie Ihres neuen Produkts in Aktion ein, sei es ein gemütlicher Abend mit Ihrer Lieblingsmusik oder eine stilvolle Ergänzung Ihrer Küche, um kulinarische Freuden zu kreieren. Vergessen Sie nicht, uns in den sozialen Medien zu markieren und den Hashtag #MyVQLove zu verwenden, wir können es kaum erwarten, Ihre Kreativität strahlen zu sehen.

Noch einmal, von ganzem Herzen, danke, dass Sie MyVQ gewählt haben. Ihre Zufriedenheit steht an erster Stelle, und wir sind entschlossen, höchste Exzellenz in allem, was wir tun, zu liefern. Wenn Sie eine Bewertung hinterlassen möchten, wo Sie Ihr Produkt gekauft haben, wären wir Ihnen äußerst dankbar. Das Hören von Kommentaren unserer Kunden strebt uns an, das beste Unternehmen zu sein, das wir möglicherweise sein können, und uns ständig mit echtem Feedback zu verbessern.

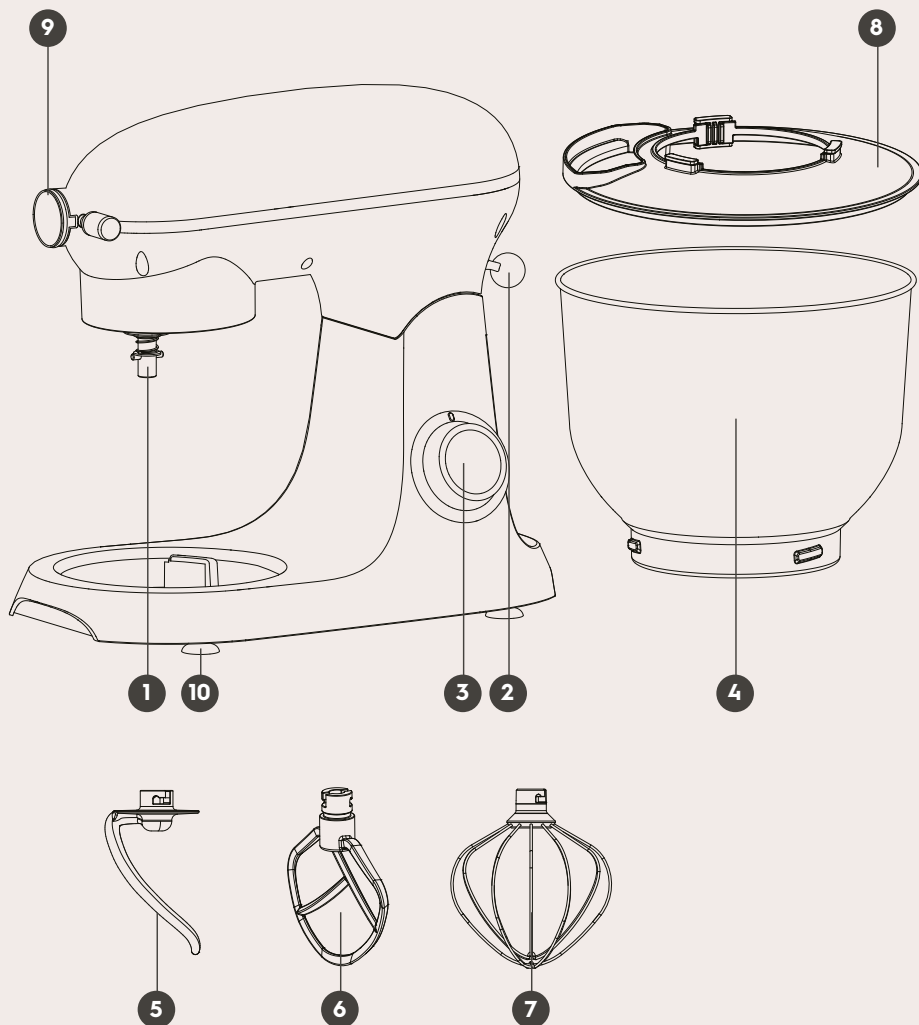
Um Ihre Garantie zu aktivieren und diese aufregende Reise anzutreten, scannen Sie einfach den VQ-QR-Code unten.

Lassen Sie uns gemeinsam Erinnerungen schaffen! Mit herzlichsten Grüßen,
Ihr VQ-Team.

**GARANTIE REGISTRIEREN,
KUNDENSUPPORT UND
ONLINE-MANUALS**



PRODUKTBESCHREIBUNG



HAUPTKOMPONENTEN:

- | | |
|-----------------------------|---------------------|
| 1. Werkzeughalter | 6. Schneebesen |
| 2. Kopflebensregelung | 7. Spritzschutz |
| 3. Geschwindigkeitsregelung | 8. Zubehöranschluss |
| 4. Rührschüssel | 9. Saugfüße |
| 5. Kneithaken | 10. Netzkabel |
| | (nicht abgebildet) |

TECHNISCHE DATEN

Beschreibung:	Guss-Standmixer
Modell:	VQ-SBSMR56-LACR-EU
Nennspannung:	220-240V~
Frequenz:	50/60Hz
Leistungsaufnahme:	1800W (UK/EU)
Schutzklasse:	I (Dieses Gerät benötigt eine Erdung)
KB-Bewertung:	10 Minuten, Ruhepause 30 Minuten.

Dokumentation

Dieses Produkt entspricht den Anforderungen der Niederspannungsrichtlinie (LVD), der Richtlinie zur Beschränkung der Verwendung bestimmter gefährlicher Stoffe in Elektro- und Elektronikgeräten (RoHS) und der Richtlinie zur elektromagnetischen Verträglichkeit (EMV), wenn es gemäß dieser Bedienungsanleitung installiert und verwendet wird.

NUR FÜR DEN HAUSGEBRAUCH

UMWELTFREUNDLICHE ENTSORGUNG



Dieses Symbol auf dem Produkt oder seiner Verpackung zeigt an, dass dieses Produkt nicht als normaler Hausmüll behandelt werden darf. Stattdessen sollte es an einer geeigneten Sammelstelle zur Recycling von Elektro- und Elektronikgeräten abgegeben werden. Wenn elektrische Geräte auf Deponien oder Müllhalden entsorgt werden, können gefährliche Substanzen ins Grundwasser gelangen und in die Nahrungskette gelangen, was Ihre Gesundheit und Ihr Wohlbefinden beeinträchtigen kann.

Geräte mit dem gezeigten Symbol dürfen nicht im normalen Hausmüll entsorgt werden. Sie sind verpflichtet, alte Elektrogeräte wie dieses getrennt zu entsorgen.

WICHTIGE SICHERHEITSHINWEISE:

BITTE LESEN SIE DIESE HINWEISE SORGFÄLTIG DURCH, BEVOR SIE IHRE VQ-APPLIANCE VERWENDEN

WARNUNG: Brandgefahr – Viele Menschen sind sich der potenziellen Gefahren bewusst, die mit elektrischen Bränden verbunden sind. Vielleicht kennen wir alle jemanden, der auf ein solches Problem gestoßen ist, egal ob groß oder klein. Die Hauptschuldigen für diese Probleme sind in der Regel Wäschetrockner, Waschmaschinen und in geringerem Maße Kühlschränke. Als verantwortungsbewusster Lieferant möchten wir Ihnen jedoch die beste Beratung bieten, um Ihnen zu helfen, Probleme mit den Produkten, die Sie bei uns kaufen, zu vermeiden, unabhängig von der Größe des Risikos. Achten Sie daher besonders auf Warnhinweise in dieser Bedienungsanleitung, auf die **“Brandgefahr”** folgt.

Lesen Sie dieses Handbuch vor dem ersten Gebrauch gründlich durch, auch wenn Sie mit dieser Art von Produkt vertraut sind. Die hierin enthaltenen Sicherheitsvorkehrungen verringern das Risiko von Bränden, Stromschlägen und Verletzungen, wenn sie korrekt eingehalten werden. Bewahren Sie das Handbuch zum späteren Nachschlagen an einem sicheren Ort auf.

Befolgen Sie bei der Verwendung eines Elektrogeräts immer die grundlegenden Sicherheitsvorkehrungen, einschließlich der folgenden:

• Stellen Sie sicher, dass alle Verpackungs- und Transportmaterialien entfernt wurden. **Entfernen Sie das Bewertungsetikett NICHT. WARNUNG:**

Verpackungsmaterialien können eine Erstickungsgefahr für kleine Kinder darstellen. Stellen Sie immer sicher, dass sie außerhalb ihrer Reichweite aufbewahrt werden.

• Vergewissern Sie sich, dass die Ausgangsspannung und die Stromkreisfrequenz mit der auf dem **Typenschild** des Geräts angegebenen Spannung übereinstimmen.

• Dieses Gerät ist nicht für die Verwendung durch Personen (einschließlich Kinder) mit eingeschränkten physischen, sensorischen oder geistigen Fähigkeiten oder Mangel an Erfahrung und Wissen bestimmt, es sei denn, sie wurden von einer für ihre Sicherheit verantwortlichen Person beaufsichtigt oder in die Verwendung des Geräts eingewiesen.

• **VORSICHT:** Bewahren Sie dieses Gerät außerhalb der Reichweite von Kindern auf. Es sollte nur von oder unter direkter Aufsicht eines verantwortlichen Erwachsenen verwendet werden.

• Gehen Sie vorsichtig mit dem Gerät um. Ziehen Sie immer den Netzstecker, wenn Sie unbeaufsichtigt sind und bevor Sie es reinigen oder lagern.

• Lassen Sie das Kabel NICHT über die Kante eines Tisches oder einer Arbeitsplatte hängen. Achten Sie darauf, dass es nicht mit heißen Oberflächen in Berührung kommt oder sich verknottet. Schützen Sie es vor scharfen Kanten.

• **WARNUNG:** Um das Risiko eines Stromschlags zu verringern, bedienen Sie dieses Produkt niemals mit nassen Händen, tauchen Sie es niemals in Wasser oder verwenden Sie es an einem Ort, an dem es ins Wasser fallen kann.

• **Verwenden Sie** dieses Gerät NICHT im Freien. Es ist nur für den Hausgebrauch in Innenräumen bestimmt.

• **VORSICHT:** Schalten Sie das Gerät nach jedem Gebrauch aus und ziehen Sie den Netzstecker. Stellen Sie sicher, dass der Motor vollständig stoppt, bevor Sie ihn zerlegen und reinigen.

• **Verwenden Sie** dieses Gerät NICHT, wenn es nicht richtig funktioniert oder das **Netzkabel** beschädigt ist. Ein beschädigtes Netzkabel muss vom Hersteller oder einem autorisierten Kundendienst ausgetauscht werden. **Brandgefahr.**

• Reparaturen an Elektrogeräten dürfen nur von einer Elektrofachkraft durchgeführt werden. Unsachgemäße Reparaturen können den Benutzer ernsthaft gefährden.

• Überprüfen Sie das Netzkabel regelmäßig auf Beschädigungen.

• **Verwenden Sie** dieses Gerät NICHT für andere als die in diesem Handbuch angegebenen Zwecke.

• Die Verwendung eines Verlängerungskabels wird nicht empfohlen.

• Stellen Sie das Produkt NICHT zu nah an andere wärmeabgebende Geräte oder in direktes Sonnenlicht.

• Schalten Sie das Gerät nach Gebrauch und vor dem Aus- oder Anbringen von Teilen immer aus und ziehen Sie den Netzstecker.

• Ziehen Sie beim Trennen der Verbindung immer den Netzstecker, indem Sie ihn gedrückt halten und ziehen. Ziehen Sie niemals an der Schnur.

WICHTIGE SICHERHEITSVORKEHRUNGEN FÜR DIESES GERÄT

- **WARNUNG:** Halten Sie Ihre Hände jederzeit von den beweglichen Teilen des Handmixers fern. Vermeiden Sie es, dass Ihre Haare sich verfangen. Binden Sie Ihre Haare zusammen und fern vom Gerät.
- Drehen Sie die Geschwindigkeitsregelung des Geräts auf "0" und trennen Sie es von der Stromversorgung, bevor Sie Zubehörteile wechseln oder sich bewegenden Teilen nähern.
- **WARNUNG:** Dieses Gerät verfügt nicht über einen isolierenden Ein-/Aus-Schalter. Wenn das Gerät nicht verwendet wird, drehen Sie IMMER die Geschwindigkeitsregelung auf "0" und ziehen Sie den Netzstecker. Brandgefahr.
- **WARNUNG:** Dieses Gerät verfügt über eine Sicherheitsfunktion, die verhindert, dass der Mixer funktioniert, wenn die Geschwindigkeitsregelung nicht auf "0" gestellt ist, wenn es eingeschaltet wird. Daher müssen Sie die Geschwindigkeitsregelung auf "0" stellen und dann die gewünschte Geschwindigkeit auswählen.
- **WARNUNG FALLENSCHUTZ:** Achten Sie beim Absenken des kippbaren Kopfes darauf, Ihre Finger nicht zwischen der Basis des Geräts und dem Kopf einzuklemmen. Verletzungsgefahr.
- Manipulieren Sie keine Sicherheitsschalter oder Verriegelungen.
- Führen Sie während des Betriebs des Geräts nichts in die Rührschüssel ein.
- Heben Sie den Küchenmixer IMMER am Boden und nicht am kippbaren Kopf an.
- Der Standmixer ist mit einer Sicherheitsverriegelung ausgestattet. Er wird nicht funktionieren, wenn der Kopf angehoben ist.
- Stellen Sie die Maschine auf eine glatte, ebene und stabile Arbeitsfläche.
- Stecken Sie den Netzstecker der Maschine nicht in die Steckdose, bevor Sie alle erforderlichen Zubehörteile installiert und die Benutzersteuerung auf "0" eingestellt haben.
- Dieses Gerät ist mit einer internen Sicherheitseinrichtung ausgestattet, die bei Überhitzung des Motors aufgrund übermäßiger Nutzung aktiviert wird. Falls dies geschieht, ziehen Sie bitte den Netzstecker und lassen Sie das Gerät abkühlen. Dies kann bis zu 45 Minuten dauern. Nach dem Abkühlen wird die Abschaltung zurückgesetzt und der Standmixer kann normal verwendet werden.
- **WARNUNG:** Betreiben Sie dieses Gerät nicht länger als 10 Minuten ununterbrochen. Nach dieser Nutzungsdauer sollte es 30 Minuten abkühlen.

AUFBAU

Entpacken Sie das Gerät vorsichtig und entfernen Sie alle Verpackungsmaterialien. Überprüfen Sie, ob alle Teile und Zubehörteile im Paket enthalten sind und ob das Gerät unbeschädigt ist.

WARNUNG: Halten Sie den Standmixer nur am Boden fest. Heben oder tragen Sie ihn NICHT am kippbaren Kopf. Waschen Sie die Rührschüssel (4), den Knethaken (5), den Schneebesen (6) und den Spritzschutz (8) in warmem Seifenwasser, spülen Sie sie ab und trocknen Sie sie ab. Wischen Sie die Außenseite des Standmixers mit einem feuchten Tuch ab und trocknen Sie sie dann ab.

HINWEIS: Die Rührschüssel und die Werkzeuge sind spülmaschinenfest.

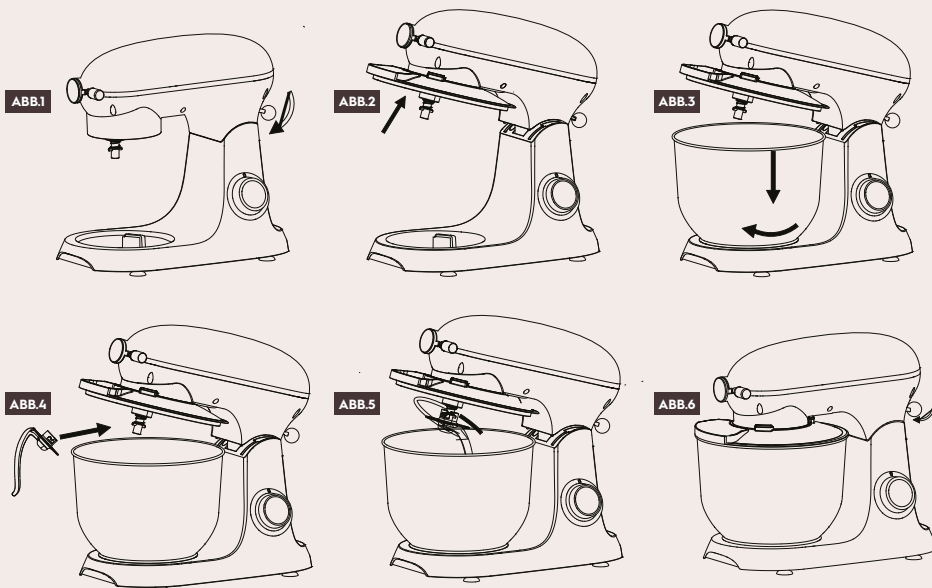
WARNUNG: Tauchen Sie das Gehäuse des Geräts oder das Netzkabel und den Stecker nicht in Wasser oder andere Flüssigkeiten ein.

VERWENDUNG DES GERÄTS

Platzieren Sie den Standmixer auf einer stabilen, ebenen und fleckenbeständigen Oberfläche. Stellen Sie sicher, dass das Netzkabel zu diesem Zeitpunkt nicht angeschlossen ist.

HINWEIS: Je glatter die Oberfläche, desto besser greifen die Saugfüße (10) auf der Oberfläche.

Befolgen Sie die unten stehenden Diagramme, um Ihren Standmixer vorzubereiten:



WARNUNG: Um ein versehentliches Starten des Geräts zu vermeiden, stellen Sie vor dem Einsetzen von Werkzeugen sicher, dass die Geschwindigkeitsregelung (3) auf "0" steht und das Netzkabel von der Steckdose getrennt ist.

Abbildung 1: Drücken Sie die Kopfheberegulierung (2), um den kippbaren Kopf anzuheben.

HINWEIS: Halten Sie Ihre Hand über den Zubehörschluss (9), um ein zu schnelles Anheben des Kopfes zu verhindern.

Abbildung 2: Befestigen Sie bei Bedarf den Spritzschutz (8) am Kopfteil, wie in den Diagrammen gezeigt. Die Gummipads halten ihn in Position. Die Ausgussöffnung (zum Hinzufügen von Lebensmitteln) sollte zur Steuerseite des Standmixers zeigen.

Abbildung 3: Fügen Sie Ihre Zutaten in die Rührschüssel (4) ein und platzieren Sie dann die Schüssel auf der Basis. Drehen Sie sie im Uhrzeigersinn, um sie zu befestigen.

Abbildung 4: Befestigen Sie das ausgewählte Werkzeug, den Knethaken (5), den Schneebesen (6) oder den Quirl (7), indem Sie es in den Werkzeughalter (1) einsetzen, nach oben drücken und dann drehen, um es zu verriegeln (siehe auch unten).

Abbildung 5: Drücken Sie die Kopfheberegulierung und senken Sie dann das Kopfteil ab, indem Sie sanften Handdruck (um die Feder zu überwinden) auf das Kopfteil ausüben, bis es einrastet.

WARNUNG FALLENSCHUTZ: Achten Sie beim Absenken des Kopfteils darauf, Ihre Finger nicht einzuklemmen.

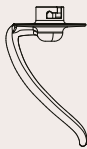

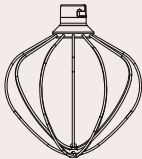
VERWENDUNG DES GERÄTS (FORTSETZUNG)

Stellen Sie sicher, dass die Geschwindigkeitsregelung auf "0" steht, stecken Sie dann das Netzkabel (11) in eine geeignete Steckdose und schalten Sie ein.

WARNUNG: Stecken Sie während des Betriebs des Standmixers nicht Ihre Finger, Hände oder Küchenwerkzeuge in die Rührschüssel. Dies kann zu Verletzungen führen.

HINWEIS: Das Gerät ist mit einem Sicherheitsverriegelungssystem ausgestattet. Es funktioniert nicht, wenn der Kopf angehoben ist.

Bitte beachten Sie die nachstehende Tabelle für Anleitungen zu Geschwindigkeiten, Zeiten und den am besten geeigneten Werkzeugen für einige typische Aufgaben:

VERWENDUNG	ANBRINGEN	STUFEN	ZEIT (MINUTEN)	MAXIMAL	BETRIEBSART
KNETHAKEN		1-3	3-5	1000g Mehl und 538g Wasser	Stufe für 30 Sekunden laufen lassen, dann 2. Stufe für 30 Sekunden, und anschließend 2 bis 3 Minuten auf Stufe 3 laufen lassen, um einen Teigklumpen zu bilden.
SCHNEEBESEN		2-7	3-10	660g Mehl und 840g Wasser	2 Stufe für 20 Sekunden laufen lassen, dann Stufe 7 für mehr als 2 Minuten und 40 Sekunden.
RÜHRBESEN		8-10	3-10	3 Eiweiß (Minimum)	Stufe 8-10 öffnen und für mehr als 3 Minuten laufen lassen.

WARNUNG: Überschreiten Sie nicht die maximale Mischlast von 1,5 kg.

Wählen Sie Ihre gewünschte Geschwindigkeit gemäß der obigen Tabelle. Wir empfehlen, mit der niedrigsten Geschwindigkeit zu beginnen und bei Bedarf progressiv bis zum empfohlenen Maximum zu erhöhen.

Überprüfen Sie den Fortschritt, indem Sie durch den Spritzschutz schauen. Wenn Sie zufrieden sind, drehen Sie die Geschwindigkeitsregelung auf "0" und schalten Sie dann aus und ziehen Sie den Stecker aus der Steckdose.

Lesen Sie den Abschnitt zur Reinigung, um Anleitungen zur Reinigung Ihres Geräts zu erhalten.

REINIGUNG

Das Gerät lässt sich am besten reinigen, wenn Sie dies sofort nach Gebrauch tun.

HINWEIS: Verwenden Sie keine abrasiven Reinigungsmittel, Scheuermittel, Aceton, Alkohol usw., um das Gerät zu reinigen. Dies kann irreparable Schäden an den Oberflächen verursachen.

WARNUNG: Tauchen Sie das Gehäuse des Geräts oder das Netzkabel und den Stecker nicht in Wasser oder andere Flüssigkeiten ein.

Stellen Sie sicher, dass die Geschwindigkeitsregelung auf "0" steht. Schalten Sie das Gerät aus und ziehen Sie den Stecker aus der Steckdose.

Waschen Sie die Rührschüssel (4), den Knethaken (5), den Schneebesen (6), den Quirl (7) und den Spritzschutz (8) in warmem Seifenwasser, spülen Sie sie ab und trocknen Sie sie ab.

Wischen Sie die Außenseite des Standmixers mit einem feuchten Tuch ab und trocknen Sie sie dann ab. Bewahren Sie das Gerät an einem trockenen Ort außerhalb der Reichweite von Kindern auf. Idealerweise lagern Sie es in der Originalverpackung, um es bestmöglich zu schützen.

HÄUFIG GESTELLTE FRAGEN / FEHLERBEHEBUNG

PROBLEM	MÖGLICHE URSACHEN	LÖSUNG
Der Standmixer stoppt während des Gebrauchs plötzlich.	Es könnte sein, dass der Standmixer zu lange läuft oder die Umgebungstemperatur zu hoch ist, was zu einer Überhitzung des Motors des Mixers führt und zum automatischen Abschalten durch das Überhitzungsschutzprogramm.	Stellen Sie die Geschwindigkeitsregelung auf "0", ziehen Sie den Netzstecker, warten Sie, bis der Standmixer Raumtemperatur erreicht hat, und starten Sie ihn dann neu (normalerweise dauert es 15-30 Minuten, die Raumtemperatur beeinflusst die Abkühlzeit).
Der Standmixer läuft nicht, wenn Sie den Geschwindigkeitsregler drehen.	<ol style="list-style-type: none"> 1. Der Standmixer läuft nicht, wenn Sie den Geschwindigkeitsregler drehen. 2. Stellen Sie sicher, dass Strom vorhanden ist. 3. Überprüfen Sie, ob der Anhebe-Knopf wieder in die Ausgangsposition zurückfedert. 	<ol style="list-style-type: none"> 1. Stellen Sie sicher, dass der Netzstecker in die Steckdose gesteckt ist. 2. Warten Sie auf Strom, bevor Sie das Gerät bedienen. 3. Stellen Sie sicher, dass der Kopf ordnungsgemäß eingerastet ist.
Der Standmixer erzeugt übermäßigen Lärm während des Betriebs.	<ol style="list-style-type: none"> 1. Der Standmixer arbeitet lauter in höheren Gängen als in niedrigeren Gängen. 2. Die Menge an Lebensmitteln, die gerührt wird, ist zu groß, was zu einer Überlastung des Mixers führt. 3. Die Spannung ist instabil. 4. Die Betriebszeit ist zu lang. 	<ol style="list-style-type: none"> 1. Wählen Sie den richtigen Gang zum Rühren von Lebensmitteln gemäß den Empfehlungen in der Bedienungsanleitung. 2. Reduzieren Sie die Menge oder das Rühren. 3. Wenn die Spannung instabil ist, warten Sie, bis die Spannung stabilisiert ist, bevor Sie das Gerät verwenden. 4. Wenn die Betriebszeit zu lang ist, stoppen Sie und lassen Sie das Gerät eine Weile abkühlen, bevor Sie es erneut verwenden.
Der Standmixer verliert an Geschwindigkeit oder die Geschwindigkeit ist instabil.	<ol style="list-style-type: none"> 1. Möglicherweise ist die Raumtemperatur zu niedrig, was dazu führt, dass das Schmiermittel im Mixer aushärtet. 2. Die gerührten Zutaten sind zu hart und der Mixer ist überlastet. 3. Möglicherweise ist die Spannung plötzlich zu niedrig. 	<ol style="list-style-type: none"> 1. Entfernen Sie die Rührschüssel und lassen Sie den Standmixer 5 Minuten lang im Leerlauf laufen, um das Schmiermittel im Mixer zu erweichen und die Geschwindigkeitsstabilität wiederherzustellen. 2. Reduzieren Sie das Volumen der Zutaten und lassen Sie den Standmixer mit der normalen Arbeitslast arbeiten. 3. Wenn die Spannung stabil ist, können Sie den Mixer wieder verwenden.
Der Standmixer schwankt und wackelt während des Gebrauchs.	<ol style="list-style-type: none"> 1. Überprüfen Sie, ob der Fußpolster an der Basis fehlt oder beschädigt ist. 2. Stellen Sie sicher, dass der Standmixer auf einer glatten und ebenen Arbeitsplatte verwendet wird. 	<ol style="list-style-type: none"> 1. Überprüfen Sie, ob der Fußpolster an der Basis fehlt oder beschädigt ist. 2. Stellen Sie sicher, dass der Standmixer auf einer glatten und ebenen Arbeitsplatte verwendet wird.
Der Kopf des Standmixers kann nicht zurückfedern, um zurückgesetzt zu werden, nachdem der Spritzschutz und die Rührschüssel angebracht wurden.	Stellen Sie sicher, dass der Spritzschutz korrekt platziert ist und die Rührschüssel richtig montiert ist.	Drehen Sie den Spritzschutz, um ihn festzuschließen, und setzen Sie die Rührschüssel richtig ein.
Teig wird dunkel nach Gebrauch.	Es fällt schwarzes Pulver aus dem Rührkopf auf den Teig.	Bitte überprüfen Sie vor dem Gebrauch, ob der Rührkopf und der Haken trocken sind und keine Feuchtigkeit oder Staub auf der Oberfläche vorhanden ist.

IHRE BEWERTUNG, UNSERE SUCHE

Im heutigen digitalen Zeitalter sind Online-Bewertungen zu einem mächtigen Instrument für Verbraucher geworden, die ehrliche Meinungen und zuverlässige Informationen suchen, bevor sie einen Kauf tätigen. Die Zunahme gefälschter Bewertungen hat jedoch einen Schatten des Zweifels an der Authentizität dieser Testimonials geworfen.

Bei **VQ** glauben wir an Transparenz, Integrität und daran, dass unsere Kunden an erster Stelle stehen. Untersuchungen zeigen, dass ein erheblicher Prozentsatz der online gefundenen Bewertungen gefälscht ist und entweder von Unternehmen selbst oder von automatisierten Bots erstellt wurde. Diese unethische Praxis zielt darauf ab, den Umsatz zu steigern, indem die Verbraucher mit falschen Empfehlungen getäuscht werden.

Die Folgen von gefälschten Bewertungen gehen über den Bereich der Unehrlichkeit hinaus. Diese fingierten Testimonials können Verbraucher in die Irre führen, zu unbefriedigenden Käufen führen und das Vertrauen in das gesamte Online-Einkaufserlebnis untergraben.

Gefälschte Bewertungen stellen eine ernsthafte Bedrohung für das Vertrauen der Verbraucher und die Glaubwürdigkeit von Online-Händlern dar. Für Unternehmen ist es von entscheidender Bedeutung, proaktive Maßnahmen zur Beseitigung gefälschter Bewertungen zu ergreifen, um die Interessen ihrer Kunden zu schützen und eine echte Online-Shopping-Umgebung zu fördern.

Bei **VQ** sind wir sehr stolz auf unser Engagement für ethische Praktiken und Kundenzufriedenheit. Wir lehnen es strikt ab, gefälschte Bewertungen zu fabrizieren oder zu bewerben. Unsere Mission ist es, eine ehrliche und transparente Plattform zu schaffen, auf der sich Kunden auf echtes Feedback verlassen können, um fundierte Entscheidungen zu treffen.

Daher auch der Name VQ, Vision in Design, Quality in Construction.

Im Februar 2021 hat die britische Verbraucherschutzorganisation Which? veröffentlichte eine Untersuchung darüber, wie gefälschte Bewertungen für Produkte, die auf dem Amazon Marketplace erhältlich sind, online in großen Mengen verkauft wurden. Es stellte sich heraus, dass Unternehmen, die nur zu dem Zweck gegründet wurden, die Produktlisten von Amazon-Verkäufern mit falschem Lob zu überschwemmen, eine riesige globale Industrie koordinierter Online-Bewertungen anheizten.

Wir sind stolz darauf, sagen zu können, dass wir die meisten Which Awards für unsere Audioprodukte gewonnen haben als jede andere britische Marke. Welches Magazin ist eine unabhängige Publikation,

die Produkte in vielen verschiedenen Bereichen intensiv testet, um dem Verbraucher einen unvoreingenommenen Überblick über die Leistung jedes Produkts zu geben.

Wir verstehen, dass Fehler passieren können und dass Produkte manchmal Fehler aufweisen oder die Erwartungen nicht erfüllen. In solchen Fällen steht Ihnen unser engagiertes Support-Team jederzeit zur Verfügung, um alle Bedenken auszuräumen und Probleme umgehend zu lösen. Wir schätzen die Erfahrungen unserer Kunden und sind ständig bestrebt, unsere Produkte und Dienstleistungen auf der Grundlage ihres Feedbacks zu verbessern.

Um die Verbreitung von Fake-Bewertungen zu bekämpfen, brauchen wir Ihre Unterstützung. Echte Bewertungen von echten Menschen, die unsere Produkte aus erster Hand erlebt haben, sind von unschätzbarem Wert, um anderen zu helfen, fundierte Entscheidungen zu treffen.

Wenn Sie eines unserer Produkte gekauft haben und die Erfahrung genießen, ermutigen wir Sie, Ihre Gedanken mitzuteilen und ehrliches Feedback zu geben. Ihr Feedback ist uns wichtig, und wir danken Ihnen aufrichtig für Ihre Unterstützung beim Aufbau einer legitimen Käufergemeinschaft.

Wir bauen eine wachsende Kundengemeinschaft über unsere **VQ & YOU auf! Markenbotschafter-Programm**. Es besteht die Möglichkeit, eine Bewertung eines gekauften Produkts abzugeben, um Punkte zu sammeln, die mit einem Rabatt von % auf unsere Produkte eingelöst werden können. Unsere Bewertungen stammen von "echten" Kunden, und wir schätzen und hören uns alle Rückmeldungen sehr an.

VQ & SIE! Markenbotschafter-Programm und Affiliate-Marketing-Programm

Wir glauben, dass die Bereitstellung echter Bewertungen von echten Kunden der Eckpfeiler einer ethischen Einzelhandelsbranche ist. Indem wir uns dafür entscheiden, gefälschte Bewertungen zu bekämpfen und unsere Kunden an die erste Stelle zu setzen, bemühen wir uns, ein vertrauenswürdiges Einkaufserlebnis zu fördern, das die Verbraucher in die Lage versetzt, fundierte Entscheidungen zu treffen.

Gemeinsam können wir einen zuverlässigeren und transparenteren Online-Einzelhandelssektor schaffen, eine echte Bewertung nach der anderen.
Ihre Bewertung, unsere Suche.

GARANTIE:



Ihr Gerät wird standardmäßig mit einer Herstellergarantie von 12 Monaten geliefert, aber mit der Online-Registrierung können Sie diese Garantie auf 24 Monate verlängern, um noch mehr Sicherheit zu genießen.

Besuchen Sie einfach www.MyVQ.com/pages/warranty, um Ihr Produkt für diese erweiterte Garantie zu registrieren.

Wenn Sie während der Garantiezeit Unterstützung mit diesem Gerät benötigen, wenden Sie sich bitte an das VQ-Supportteam:



| support@MyVQ.com

**GARANTIE REGISTRIEREN,
KUNDENSUPPORT UND
ONLINE-MANUALS**



Importiert von: New Dawn Innovations Ltd

Turner House, 9-10 Mill Lane, Alton, Hampshire GU34 2QG UK

EU-Vertretungsbüro: Powerforce Distribution Ireland Limited

Registered Office: 1 Stokes Place, St. Stephen's Green, Dublin 2, D02 DE03, Dublin, Ireland

Hergestellt von: Sourcing Boutique HK Ltd, 21st Floor, The Phoenix
23 Luard Road, Wan Chai, Hong Kong.



LAURA ASHLEY

SINCE 1953

Compliment your Kitchen with the Complete China Rose SDA Collection



Need Help?



www.MyVQ.com



support@MyVQ.com